

รายการเอกสารที่ต้องแสดงและส่งมอบให้แก่บริษัทในการลงทะเบียนเข้าประชุม

1. ในการประชุมสามัญประจำปีผู้ถือหุ้นบริษัทจะใช้ข้อบังคับใน ข้อ 31 ถึง 36 ในการดำเนินการประชุมสามัญครั้งนี้ บริษัทได้แนบสำเนาข้อบังคับมาพร้อมหนังสือเชิญประชุมแล้ว
2. สำหรับผู้ถือหุ้นที่ประสงค์จะเข้าประชุมด้วยตัวเอง กรุณานำบัตรประชาชน,บัตรข้าราชการ หรือใบอนุญาตขับขี่ อย่างไม่อย่างหนึ่ง เพื่อเป็นหลักฐานในการใช้สิทธิเข้าประชุม
3. การลงทะเบียนเข้าประชุมบริษัทฯ จะเปิดลงทะเบียนตั้งแต่เวลา 12.00 น. ผู้ถือหุ้น หรือผู้รับมอบฉันทะ จะต้องยื่นเอกสารแสดงตัวหรือใบมอบฉันทะ และเจ้าหน้าที่จะทำการลงทะเบียนในระบบ หลังจากนั้น เจ้าหน้าที่จะมอบบัตรลงคะแนนให้เพื่อใช้ในการลงมติต่อไป
4. สำหรับผู้ถือหุ้นที่ประสงค์จะแต่งตั้งผู้อื่นเข้าร่วมและออกเสียงแทน โปรดกรอกรายละเอียด และลงลายมือชื่อในใบมอบฉันทะให้ครบถ้วน โดยผู้ถือหุ้นสามารถเลือกใช้แบบหนังสือมอบฉันทะแบบใดแบบหนึ่ง
5. ในกรณีผู้ถือหุ้นมอบฉันทะให้ผู้อื่นมาร่วมประชุมแทน
 - กรณีที่ผู้ถือหุ้นเป็นบุคคลธรรมดา ผู้ถือหุ้นที่มอบฉันทะและผู้รับมอบฉันทะ ต้องแนบสำเนาบัตรประชาชน บัตรข้าราชการ หรือใบอนุญาตขับขี่ อย่างไม่อย่างหนึ่ง พร้อมลงลายมือชื่อรับรองสำเนาถูกต้องมาพร้อมกับหนังสือมอบฉันทะ
 - กรณีผู้ถือหุ้นเป็นนิติบุคคล ผู้ถือหุ้นที่มอบฉันทะต้องแนบสำเนาหนังสือรับรอง และบัตรประชาชน, บัตรข้าราชการ หรือใบอนุญาตขับขี่ ของกรรมการผู้มีอำนาจ พร้อมลงลายมือชื่อรับรองโดยกรรมการผู้มีอำนาจของนิติบุคคลนั้น ส่วนผู้รับมอบฉันทะ ต้องแนบสำเนาบัตรตัวประชาชน, บัตรข้าราชการ หรือ ใบอนุญาตขับขี่ อย่างไม่อย่างหนึ่ง พร้อมลงลายมือชื่อรับรองสำเนาถูกต้องมาพร้อมกับหนังสือมอบฉันทะด้วย
6. ในกรณีผู้ถือหุ้นต้องการมอบฉันทะให้กรรมการอิสระเป็นผู้รับมอบฉันทะ ผู้ถือหุ้นสามารถเลือกมอบฉันทะให้กรรมการอิสระ คือ
 1. นายศรัณย์ สุภักศรัณย์ ประธานกรรมการตรวจสอบ
 2. นายกัมปนาท โลหเจริญนิช กรรมการตรวจสอบ
 3. นางสาวลลิตา หงษ์รัตนวงศ์ กรรมการตรวจสอบ ท่านใดท่านหนึ่งก็ได้

วิธีนับคะแนนและการประกาศผลคะแนนการประชุมสามัญประจำปีผู้ถือหุ้น ประจำปี 2566

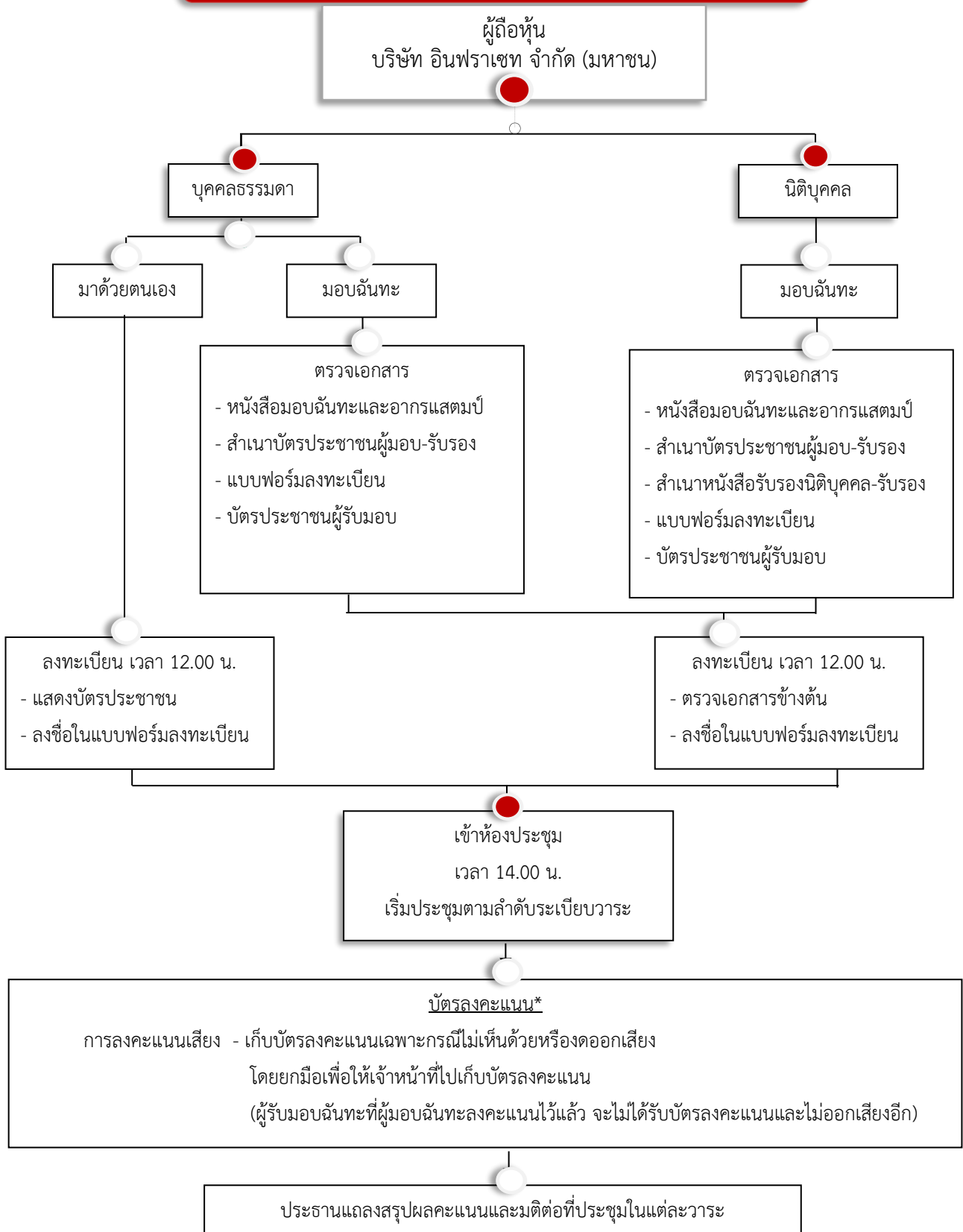
ขั้นตอนการออกเสียงลงคะแนน

1. ผู้ถือหุ้นเฉพาะที่ประสงค์จะออกเสียงไม่เห็นด้วย หรืองดออกเสียง ให้ทำเครื่องหมายในช่อง ไม่เห็นด้วย หรืองดออกเสียง ในบัตรลงคะแนน และประธานฯ จะให้เจ้าหน้าที่นำบัตรลงคะแนนของผู้ถือหุ้นไปตรวจนับคะแนนเสียง และประกาศผลคะแนนเสียงให้ที่ประชุมทราบ
2. ผู้ถือหุ้นที่ไม่ออกเสียงลงคะแนนในบัตรลงคะแนนเสียง หรือไม่ส่งบัตรลงคะแนนให้เจ้าหน้าที่ จะถือว่ามิมติเห็นด้วยตามที่ประธานเสนอต่อที่ประชุม

หลักเกณฑ์การนับคะแนนเสียง

1. ให้นับหนึ่งหุ้นเป็นหนึ่งเสียง และให้ถือเอาเสียงข้างมากเป็นเกณฑ์ในการลงมติ เว้นแต่กฎหมายกำหนดเป็นอย่างอื่น ถ้าคะแนนเสียงเท่ากันให้ประธานมีเสียงชี้ขาดอีกเสียงหนึ่งต่างหากในฐานะเป็นผู้ถือหุ้น
2. การนับผลการลงคะแนนเสียงในแต่ละระเบียบวาระ จะนับคะแนนเสียงของผู้ถือหุ้นในที่ประชุม เฉพาะที่ออกเสียงไม่เห็นด้วย และ/หรือ งดออกเสียงแล้วนำไปหักออกจากจำนวนเสียงทั้งหมดของผู้ถือหุ้นในที่ประชุม โดยส่วนที่เหลือจะถือว่าเป็นคะแนนเสียงที่เห็นด้วย ทั้งนี้ได้นับรวมคะแนนเสียงที่ผู้มอบฉันทะได้ลงคะแนนมาในหนังสือมอบฉันทะเรียบร้อยแล้ว ซึ่งได้บันทึกคะแนนเสียงดังกล่าวไว้ล่วงหน้าในตอนลงทะเบียนเข้าประชุมแล้ว
3. หากผู้เข้าร่วมประชุมประสงค์จะออกจากห้องประชุมโดยออกเสียงลงคะแนนไว้ล่วงหน้า โปรดติดต่อเจ้าหน้าที่ หากไม่ด้ลงคะแนนใด ๆ จะให้ถือว่าออกเสียงลงคะแนนเห็นด้วย
4. การแจ้งผลการลงคะแนนเสียงจะระบุคะแนนเสียง เห็นด้วย ไม่เห็นด้วย งดออกเสียง และบัตรเสีย โดยในแต่ละระเบียบวาระจะใช้จำนวนหุ้นของผู้เข้าประชุมล่าสุด

ขั้นตอนการเข้าร่วมการประชุมสามัญผู้ถือหุ้นประจำปี 2566



** เมื่อเลิกประชุม ขอให้ทุกท่านส่งบัตรลงคะแนนที่เหลืออยู่คืนให้กับเจ้าหน้าที่ เพื่อใช้ประกอบการตรวจสอบคะแนน
ระเบียบวาระที่ 5 เรื่องการเลือกตั้งกรรมการ